

**Департамент образования Ивановской области  
областное государственное бюджетное профессиональное  
образовательное учреждение Вичугский многопрофильный  
колледж**



Согласовано  
Генеральный директор  
ООО «Вичугская промышленная компания»  
В.В. Охалкин  
«19» 11 2020г.

Рассмотрен на заседании педагогической  
мастерской профессионального цикла  
Протокол № 2 от «19» 11 2020г

Утверждаю:  
Директор ОГБПОУ ВМК



**ПРОГРАММА ГОСУДАРСТВЕННОЙ ИТОГОВОЙ АТТЕСТАЦИИ**

по профессии 15.01.35 Мастер слесарных работ

на 2020 - 2021 учебный год

г. Вичуга

## СОДЕРЖАНИЕ

|     |  |   |
|-----|--|---|
| 1.  | Форма ГИА .....                                      | 3 |
| 2.  | Объем времени на проведение ГИА .....                | 3 |
| 3.  | Сроки проведения ГИА.....                            | 3 |
| 4.  | Нормативное обеспечение ГИА .....                    | 3 |
| 5.  | Требования к содержанию ВКР .....                    | 3 |
| 6.  | Условия допуска обучающихся к ГИА .....              | 3 |
| 7.  | Процедура проведения ГИА.....                        | 4 |
| 8.  | Порядок подачи и рассмотрения апелляций.....         | 5 |
| 9.  | Результаты Д.Э.....                                  | 5 |
| 10. | Документация по итогам ГИА .....                     | 6 |
| 11. | Перечень документов, представляемых на заседание ГЭК | 6 |

Приложение А

## **ПРОГРАММА ГОСУДАРСТВЕННОЙ ИТОГОВОЙ АТТЕСТАЦИИ**

Государственная итоговая аттестация (ГИА) проводится государственной экзаменационной комиссией (ГЭК) в целях определения соответствия результатов освоения обучающимися основной профессиональной образовательной программы по профессии соответствующей требованиям ФГОС СПО 15.01.35 МАСТЕР СЛЕСАРНЫХ РАБОТ, в т. ч. уровень сформированности общих и профессиональных компетенций и компетенций по стандартам Worldskills.

Государственная итоговая аттестация проводится в форме демонстрационного экзамена по стандартам Worldskills(далее - ДЭ) тематика ВКР соответствует также компетенциям Worldskills: 15.01.35 МАСТЕР СЛЕСАРНЫХ РАБОТ

### **1.Форма ГИА**

Выполнение выпускной практической квалификационной работы - сдача демонстрационного экзамена с учетом требований стандартов Worldskills.

### **2,Объем времени**

На проведение ГИА - 2 недели.

### **3.Сроки проведения ГИА**

В соответствии с учебным планом с 19 июня по 30 июня.

### **4.Нормативное обеспечение ГИА**

4.1 Федеральный закон от 29 декабря 2012 г. № 273-ФЗ «Об образовании в Российской Федерации»;

4.2 Федеральный государственный образовательный стандарт среднего профессионального образования по профессии 15.01.35 МАСТЕР СЛЕСАРНЫХ РАБОТ, утвержденного приказом Министерства образования и науки Российской Федерации от 9 декабря 2016 г. N 1576

4.3 Приказ Министерства образования и науки Российской Федерации от 16 августа 2013 г. № 968 «Об утверждении порядка проведения государственной итоговой аттестации по образовательным программам среднего профессионального образования»;

4.4 Приказ Министерства образования и науки Российской Федерации от 14 июня 2013 г. № 464 «Об утверждении Порядка организации и осуществления образовательной деятельности по образовательным программам среднего профессионального образования»;

4.5 Приказом Министерства образования и науки Российской Федерации от 31 января 2014 г. № 74 «О внесении изменений в Порядок проведения государственной итоговой аттестации по образовательным программам среднего профессионального образования, утвержденный Приказом Министерства образования и науки Российской Федерации от 16 августа 2013 г. № 968»;

4.6 Приказ Министерства образования и науки Российской Федерации от 22 января 2014 года №31 «О внесении изменений в Порядок организации осуществления образовательной деятельности по образовательным программам среднего профессионального образования, утвержденный приказом Министерства образования и науки Российской Федерации от 14 июня 2013 года № 464»;

4.7 Приказ Министерства образования и науки Российской Федерации от 15 декабря 2014 года № 1580 «О внесении изменений в Порядок организации и осуществления образовательной деятельности по образовательным программам среднего профессионального образования, утвержденный приказом Министерства образования и науки Российской Федерации от 14 июня 2013 года № 464».

### **4. Требования к ВКР**

1. Участие в ДЭ предполагает выполнение работ обучающимися на площадке компетенции .

### **5. Условия допуска обучающихся к ГИА**

1. К участию в ДЭ допускаются студенты, освоивших образовательную программы среднего профессионального образования на территории Ивановской области.

2. Для участия в ДЭ:

- не менее чем за 2 месяца до планируемой даты проведения экзамена образовательные

организации, принявшие решение о проведении демонстрационного экзамена, направляют в адрес РКЦ список студентов и выпускников, сдающих демонстрационный экзамен по стандартам Worldskills Россия;

- РКЦ организует регистрацию всех заявленных участников в системе eSim, а также обеспечивает заполнение всеми участниками личных профилей не позднее, чем за два месяца до начала экзамена;

- инструктаж по охране труда и технике безопасности (далее — ОТ и ТБ) для участников и членов Экспертной группы проводится Техническим экспертом под подпись.

## **6. Процедура проведения ДЭ**

1. Участник при сдаче демонстрационного экзамена должен иметь при себе паспорт и полис ОМС.

2. ДЭ проводится в несколько этапов:

- проверка и настройка оборудования экспертами;
- инструктаж по ТО и ТБ студентов на площадке проведения ДЭ;
- выполнение студентами заданий;
- подведение итогов и оглашение результатов.

8.3. Экзаменационные задания выдаются участникам непосредственно перед началом экзамена. На изучение материалов и дополнительные вопросы выделяется время, которое не включается в общее время проведения экзамена. Если задание состоит из модулей, то члены Экспертной группы обязаны выдавать участникам задание перед началом каждого модуля или действовать согласно техническому описанию. Минимальное время, отводимое в данном случае (модульная работа) на ознакомление с информацией, составляет 15 минут, которые не входят в общее время проведения экзамена. Ознакомление происходит перед началом каждого модуля.

К выполнению экзаменационных заданий участники приступают после указания Главного эксперта.

7.4. В случае возникновения несчастного случая или болезни участника, об этом немедленно уведомляется Главный эксперт, которым, при необходимости, принимается решение о назначении дополнительного времени для участника. В случае отстранения участника от дальнейшего участия в экзамене ввиду болезни или несчастного случая, ему начисляются баллы за любую завершённую работу.

7.5. В процессе работы участники обязаны неукоснительно соблюдать требования ОТ и ТБ. Несоблюдение участником норм и правил ОТ и ТБ ведет к потере баллов. Постоянное нарушение норм безопасности может привести к временному или окончательному отстранению участника от выполнения экзаменационных заданий.

7.6. Дополнительные сроки для проведения ДЭ не предусматриваются.

Для проведения ДЭ используются контрольно-измерительные материалы и инфраструктурные листы, разработанные экспертами Ворлдскиллс на основе конкурсных 10 заданий и критериев оценки Финала Национального чемпионата. Любые изменения утвержденного пакета экзаменационных заданий, условий и времени их выполнения осуществляются с согласия Союза и подлежат обязательному согласованию с международным экспертом или менеджером компетенции. Задания, утверждаются международным экспертом или менеджером по компетенции Поварское дело, являются едиными для всех лиц, сдающих ДЭ в образовательных организациях. Применяемые оценочные средства сопровождаются схемой начисления баллов, составленной согласно требованиям технического описания, а также подробным описанием критериев оценки выполнения заданий. Оценка результатов выполнения заданий ДЭ осуществляется:

- сертифицированными экспертами Ворлдскиллс;
- экспертами, прошедшими обучение, организованное Союзом, и имеющими свидетельства о праве оценки выполнения заданий демонстрационного экзамена;
- экспертами, прошедшими обучение, организованное Союзом, и имеющими свидетельства о

праве проведения корпоративного или регионального чемпионатов. В целях соблюдения принципов объективности и независимости при проведении ДЭ, не допускается оценивание результатов работ студентов, участвующих в экзамене экспертами, принимавшими участие в их подготовке и работающими в данной образовательной организации. При этом, указанные эксперты, имеют право оценивать работы других участников ДЭ, на других площадках для проведения ДЭ. Регистрация участников и экспертов демонстрационного экзамена осуществляется в Электронной системе мониторинга, сбора и обработки данных (eSim) (далее – система eSim). Для регистрации баллов и оценок по результатам выполнения заданий ДЭ используется система CIS. Место проведения ДЭ. Процедура выполнения заданий ДЭ и их оценки проходит на площадках, материально-техническая база которых соответствует требованиям Союза. ДЭ проводится на площадке, которой присвоен статус Центра проведения демонстрационного экзамена по стандартам Ворлдскиллс Россия (далее - ЦПДЭ).

#### **7. Порядок подачи и рассмотрения апелляций**

- 7.1. Апелляция рассматривается апелляционной комиссией не позднее трех рабочих дней с момента ее поступления.
- 7.2. Состав апелляционной комиссии утверждается колледжем одновременно с утверждением состава государственной экзаменационной комиссии.
- 7.3. Апелляция рассматривается на заседании апелляционной комиссии с участием не менее двух третей ее состава. На заседание апелляционной комиссии приглашается председатель соответствующей государственной экзаменационной комиссии.
- 7.4. Выпускник, подавший апелляцию, имеет право присутствовать при рассмотрении апелляции. С несовершеннолетним выпускником имеет право присутствовать один из родителей (законных представителей). Указанные лица должны иметь при себе документы, удостоверяющие личность.
- 7.5. Рассмотрение апелляции не является пересдачей государственной итоговой аттестации.
- 7.6. При рассмотрении апелляции о нарушении порядка проведения государственной итоговой аттестации апелляционная комиссия устанавливает достоверность изложенных в ней сведений и выносит решение.
- 7.7. Для рассмотрения апелляции о несогласии с результатами государственной итоговой аттестации, полученными при защите выпускной квалификационной работы, секретарь государственной экзаменационной комиссии не позднее следующего рабочего дня с момента поступления
- 7.8 апелляции направляет в апелляционную комиссию выпускную квалификационную работу, протокол заседания государственной экзаменационной комиссии и заключение председателя государственной
- 7.9 экзаменационной комиссии о соблюдении процедурных вопросов при защите подавшего апелляцию выпускника.
- 7.10 Решение апелляционной комиссии принимается простым большинством голосов. При равном числе голосов голос председательствующего на заседании апелляционной комиссии является решающим.
- 7.11. Решение апелляционной комиссии доводится до сведения подавшего апелляцию выпускника (под роспись) в течение трех рабочих дней со дня заседания апелляционной комиссии. Решение апелляционной комиссии является окончательным и пересмотру не подлежит.
- 7.12. Решение апелляционной комиссии оформляется протоколом, который подписывается председателем и секретарем апелляционной комиссии и хранится в архиве образовательной организации.

#### **9. Результаты ДЭ.**

Результатом работы Экспертной комиссии ДЭ является итоговый протокол заседания Экспертной комиссии, в котором указывается общий перечень участников, сумма баллов по каждому участнику за выполненное задание экзамена, все необходимые бланки и формы формируются через систему CIS

#### 10. Документация по итогам ГИА

Результатом работы Экспертной комиссии ДЭ является итоговый протокол заседания Экспертной комиссии, в котором указывается общий перечень участников, сумма баллов по каждому участнику за выполненное задание экзамена, все необходимые бланки и формы формируются через систему CIS.

Результатом работы Экспертной комиссии ДЭ является итоговый протокол заседания Экспертной комиссии, в котором указывается общий перечень участников, сумма баллов по каждому участнику за выполненное задание экзамена, все необходимые бланки и формы формируются через систему CIS.

#### 11. Перечень документов, представляемых на заседание ГЭК

ФГОС СПО по профессии;

Приказ Министерства образования и науки Российской Федерации от 16 августа 2013 г. № 968 «Об утверждении порядка проведения государственной итоговой аттестации по образовательным программам среднего профессионального образования»;

Приказ Министерства образования и науки Российской Федерации от 14 июня 2013 г. № 464 « Об утверждении Порядка организации осуществления образовательной деятельности по образовательным программам среднего профессионального образования»;

Приказ Министерства образования и науки Российской Федерации от 31 января 2014 г. № 74 «О внесении изменений в Порядок проведения государственной итоговой аттестации по образовательным программам среднего профессионального образования, утвержденный Приказом Министерства образования и науки Российской Федерации от 16 августа 2013 г. № 968»;

Программа ГИА по профессии.

Приказ о допуске выпускников к ГИА.

Документы, подтверждающие освоение обучающимися компетенций при изучении теоретического материала и прохождении практики по каждому из основных видов профессиональной деятельности:

- сводные ведомости результатов обучения студентов;
- итоговые ведомости результатов обучения (для выпускников, осваивающих программы подготовки квалифицированных рабочих, служащих);
- зачетные книжки;
- протоколы экзаменов (квалификационных) по видам профессиональной деятельности;
- производственные характеристики обучающихся;
- аттестационные листы по практике.

Копии протоколов ДЭ, которые является подтверждением выполнения студентами ВКР.

Приложение А

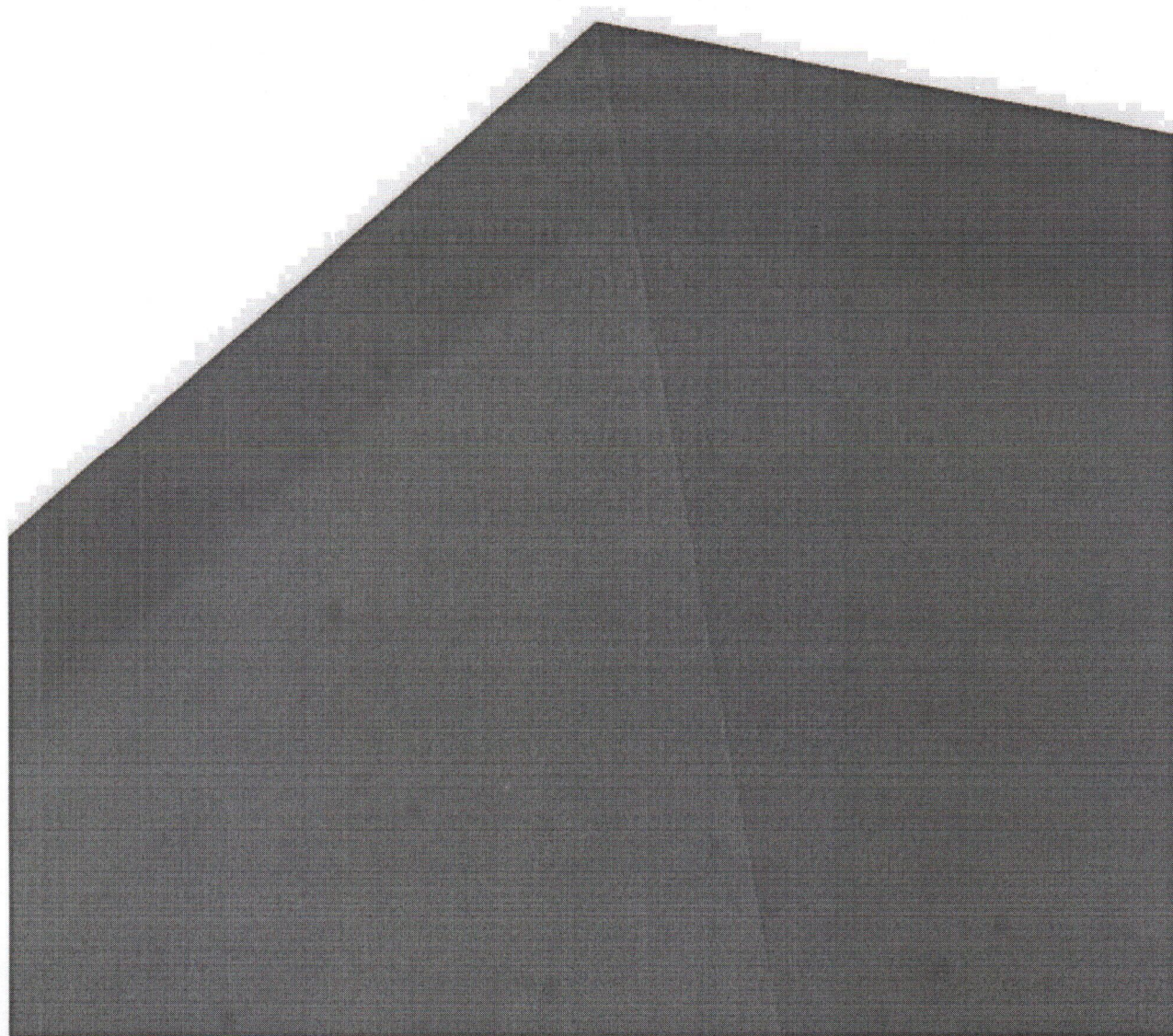
**Практические задания для проведения демонстрационного экзамена.**

Инструкция: Внимательно прочитайте задание



world **skills**  
Russia

**Комплект оценочной документации №1.1  
для Демонстрационного экзамена по стан-  
дартам Ворлдскиллс Россия по компетенции  
№W46 «Обработка листового металла»  
(далее - Демонстрационный экзамен)**



## СОДЕРЖАНИЕ

|  |    |
|--|----|
| Паспорт комплекта оценочной документации (КОД) № 1.1 по компетенции № W46 «Обработка листового металла).....                             | 3  |
| Задание для демонстрационного экзамена по комплекту оценочной документации № 1.1 по компетенции № W46 «Обработка листового металла)..... | 9  |
| Примерный план работы Центра проведения демонстрационного экзамена по КОД № 1.1 по компетенции № W46 «Обработка листового металла).....  | 16 |
| План застройки площадки для проведения демонстрационного экзамена по КОД № 1.1 по компетенции № W46 «Обработка листового металла).....   | 18 |
| Приложения .....   | 20 |



## Паспорт комплекта оценочной документации (КОД) № 1.1 по компетенции № W46 «Обработка листового металла»

Комплект оценочной документации (КОД) № 1.1 разработан в целях организации и проведения демонстрационного экзамена по компетенции № W46 «Обработка листового металла» и рассчитан на выполнение заданий продолжительностью 6 часов.

КОД № 1.1 может быть рекомендован для оценки освоения основных профессиональных образовательных программ и их частей, дополнительных профессиональных программ и программ профессионального обучения, а также на соответствие уровням квалификации согласно Таблице (Приложение).

**Перечень знаний, умений, навыков в соответствии со Спецификацией стандарта компетенции № W46 «Обработка листового металла» (WorldSkills Standards Specifications, WSSS), проверяемый в рамках комплекта оценочной документации № 1.1 (Таблица 1).**

| Раздел WSSS | Наименование раздела WSSS       | Таблица      |  |
|-------------|---------------------------------|--------------|--|
|             |                                 | Важность (%) |  |
| 1.          | Менеджмент и организация работы | 6,5          |  |
| 2.          | Разработка шаблонов             | 6,4          |  |
| 3.          | Резка и формовка                | 14,0         |  |
| 4.          | Процесс сборки                  | 10,6         |  |
| 5.          | Окончание работ                 | 10,5         |  |

| Раздел WSSS | Наименование раздела WSSS  | Таблица 2. |  |
|-------------|--|------------|--|
|             |  |            |  |
| 1.          | Менеджмент и организация работы  |            |  |
|             | <p>Специалист должен знать:</p> <ul style="list-style-type: none"> <li>• Специалист должен знать и понимать:</li> <li>• Действующие правила по технике безопасности и рекомендации по охране труда используемые в современных промышленных отраслях                             <ul style="list-style-type: none"> <li>- Преобразование общих стандартных и метрических измерений между элементами / частями</li> <li>- Значимость и актуальность проверочных измерений</li> </ul> </li> <li>• Общие характеристики, такие как ковкость, пластичность и стойкость включают в себя:                             <ul style="list-style-type: none"> <li>- Точно переносить измерения и контуры на листовый металл и соответствующие разделы</li> </ul> </li> <li>• Знать как эффективно использовать материал и уменьшить количество лома/отходов</li> </ul> |            |  |

|    |   |
|----|---|
|    | <ul style="list-style-type: none"> <li>• - Вырезать, формовать и использовать материал из листового металла для дальнейшего использования таких свойств как Эластичность, ковкость и вязкость</li> <li>• - Использовать математические формулы для расчета допусков, Количества расходуемого материала и завершения размеров</li> <li>• - Работать в заданных временных промежутках</li> <li>• Правильно производить утилизации отрезков, стружки, использованных чистящих средств и чистящих материалов;</li> </ul>  |
|    | <p>Специалист должен уметь:</p> <ul style="list-style-type: none"> <li>• - уметь организовывать и готовить свое рабочее место</li> <li>• Использовать простые математические формулы для вычисления дополнительных измерений,</li> <li>• Уметь проводить проверку точности и оценки количества изделий и материала</li> <li>• Уметь подходящие способы организации работы при создании образцов (фигур/моделей), чтобы можно было максимально грамотно, без потерь использовать материалы</li> <li>• Аккуратно использовать ручное и цифровое измерительное оборудование- Эксплуатировать безопасную рабочую среду в отношении себя, работать с коллегами и любым внешним персоналом</li> <li>• - Выбирать, содержать в порядке защитную рабочую одежду,</li> <li>• - Безопасно обрабатывать и работать с материалом, чтобы как меньше загрязнять окружающую среду.</li> <li>• - Подготовить материалы для маркировки, вырезания , формовки и сборки</li> <li>• - готовить себе режущий и другой инструмент к работе проводить его настройку и заточку.</li> <li>• - Удалять заусенцы , шлифовать (изготовить безопасные для использования листы металла и секции)</li> <li>• - Точно переносить измерения и контуры на листовую металл и соответствующие разделы</li> <li>• - Аккуратно использовать ручное и цифровое измерительное оборудование</li> <li>• - Эффективно использовать материал и уменьшать количество лома/отходов</li> <li>• - Вырезать, формовать и использовать материал из листового металла для дальнейшего использования таких свойств как эластичность, ковкость и вязкость</li> </ul> |
| 2. | Разработка шаблонов   |
|    | <p>Специалист должен знать:</p> <ul style="list-style-type: none"> <li>• - Как интерпретировать чертежи в графические программы АвтоКАД или КОМПАС</li> <li>• - Методы и принципы разработки моделей/шаблонов для параллельных линий, радиальных линий</li> <li>• - Принципы и методы разработки шаблонов с использованием AutoCAD, КОМПАС</li> <li>• - Как проверить шаблоны и методы переноса на листовую металл</li> </ul>   |
|    | <p>Специалист должен уметь:</p> <ul style="list-style-type: none"> <li>- Точно передавать информацию и размеры с чертежа и переносить их на листовую металл</li> <li>- Разрабатывать шаблоны/модели вручную путем триангуляции, параллельных и радиальных линии</li> <li>- Использовать AutoCAD, КОМПАС для разработки простых и сложных шаблонов</li> <li>- Переносить шаблоны на листовую металл</li> </ul>   |
| 3. | Резка и формовка  |
|    | <p>Специалист должен знать:</p> <ul style="list-style-type: none"> <li>• - Выбор, уход и обслуживание ручных инструментов, используемых для Резки и формовки материалов</li> </ul>  |

|    |   |
|----|---|
|    | <ul style="list-style-type: none"> <li>• - Принципы выбора и программирования при использовании станков с ЧПУ для обработки листового материала</li> <li>• - Эксплуатация и настройка станков механического пиления</li> <li>• - Выбор, уход и обслуживание используемых режущих инструментов для вырезания узоров/шаблонов</li> <li>• - Выбор методов ручной резки, доступных для резки шаблона</li> <li>• - Регулировка и эксплуатация оборудования механического пиления</li> <li>•</li> </ul>   |
|    | <p>Специалист должен уметь:</p> <ul style="list-style-type: none"> <li>• Специалист должен уметь:</li> <li>• - Производить расчеты припуска на изгиб и допуски на отступ</li> <li>• - Проводить уход и обслуживание за ручным инструментом используемого для Резки и формовки материалов</li> <li>• - Выбор, уход и настройка машин ручного управления служащих для формовки</li> <li>• - Проводить первичные операции сгибания (фальцовки), прокатки, фланцевания и формовки</li> <li>• - Эксплуатация и настройка станков механического пиления</li> <li>• - Выбор, уход и обслуживание используемых режущих инструментов для вырезания узоров/шаблонов</li> <li>• - Выбор методов ручной резки, доступных для резки шаблона</li> <li>• - Проводить настройку машин, используемых для резки и формовки листового металла</li> <li>• - Обслуживать оборудования механического пиления</li> <li>•</li> </ul>  |
| 4. | Процесс сборки  |
|    | <p>Специалист должен знать:</p> <ul style="list-style-type: none"> <li>• - Расчеты припуска на изгиб и допуски на отступ</li> <li>• - Выбор, и проведение необходимых сборочных операций (клепка, резьба, сварка)</li> <li>• - Выбор, уход и настройка машин ручного управления служащих для формовки</li> <li>• - обработки листового материала</li> <li>• - Первичные операции сгибания (фальцовки), прокатки, фальцевания (фланкировки) и формовки</li> <li>• - Эксплуатация и настройка станков механического пиления</li> <li>• - Выбор методов ручной резки, доступных для резки шаблона</li> <li>• - Работа и настройка машин, используемых для резки и формовки листового металла</li> <li>• - Регулировка и эксплуатация оборудования механического пиления</li> <li>•</li> </ul>  |
|    | <p>Специалист должен уметь:</p> <ul style="list-style-type: none"> <li>• Уметь проводить все виды сборочных операций клепка, сварка, резьба</li> <li>• Специалист должен уметь:</li> <li>• - Использовать чертежи и расчеты для припусков на изгиб / допусков на отступ.</li> </ul> <p>Производить точные перегибы / сгибы, включая использование шаблонов</p> <ul style="list-style-type: none"> <li>• - Используйте все виды ручных инструментов для резки, формовки листового металла</li> <li>• - Настраивать и использовать оборудование для ручной формовки/отливки</li> <li>• - Выполнять операции первичной отливки/ формовки</li> <li>• - Настраивать и использовать электроинструменты</li> <li>• - Настроить и использовать оборудование механического пиления</li> <li>• - Использовать ручные режущие инструменты для получения точных рисунков/шаблонов. Сюда входят:</li> <li>• - Специальные ножницы (для работы с металлом)</li> <li>• - Режущая машина</li> <li>• - Вырубные ножницы</li> </ul> |

|    |  |
|----|--|
|    | <ul style="list-style-type: none"> <li>• - Инструменты для удаления заусенцев и сверла</li> <li>• Уметь использовать электроинструмент/механизированный инструмент.</li> </ul> <p>Необходимые инструменты:</p> <ul style="list-style-type: none"> <li>• - Специальные ножницы (для работы с металлом)</li> <li>• - Режущая машина</li> <li>• - Гильотина / Режущая машина</li> <li>• - Штамповка</li> <li>• -инструмент для насечек/зарубок</li> <li>• - Шлифовальное и сверлильное оборудование</li> <li>• Уметь:</li> <li>• - Проверять шаблоны на предмет точности и исправлять ошибки перед использованием</li> <li>• - Настраивать и использовать оборудование с механическим пилением</li> <li>•</li> </ul>  |
|    | Окончание работ  |
| 5. | <p>Специалист должен знать:</p> <ul style="list-style-type: none"> <li>• Специалист должен знать и понимать:</li> <li>• • Международные стандарты сварки</li> <li>• - Завершающие процессы по работе</li> <li>• - Характеристики каждого типа финишного процесса</li> <li>• - Набор инструментов и оборудования, необходимых для завершения работы</li> <li>• - Как подготовить необходимый инструмент/материал для завершения работы:</li> <li>• - Проводить поиск дефектов и устранять их;</li> <li>• - Проводить и изготавливать элементы и узлы зеркальным способом;</li> <li>• - Подбирать размеры режущего инструмента и сверлильного для создания четких и правильных отверстий.</li> </ul> <p>Специалист должен уметь:</p> <ul style="list-style-type: none"> <li>• - Выполнять различные виды сварочных работ</li> <li>• - Использовать ручные инструменты для планирования и отделки изделий из листового металла</li> <li>• - Использовать электроинструменты и оборудование для отделки изделий из листового металла, включая текстурирующее оборудование.</li> <li>• - Обеспечить высококачественную отделку собранных изделий из листового металла <ul style="list-style-type: none"> <li>• - Предоставить законченный предмет/изделие в готовом состоянии <ul style="list-style-type: none"> <li>• - Завершить сварные швы/соединения</li> </ul> </li> </ul> </li> <li>• - Отполировать листовой металл и секции / отделы / части для надлежащего вида</li> </ul> |

1. **Формат Демонстрационного экзамена:**

**Очный / Распределенный**

2. **Форма участия:**

**Индивидуальная**

3. **Вид аттестации:**

**ГИА**

4. **Обобщенная оценочная ведомость.**

В данном разделе определяются критерии оценки и количество начисляемых баллов (судейские и объективные) (Таблица 3).

Общее максимально возможное количество баллов задания по всем

критериям оценки составляет 48.

Таблица 3.

| № п/п        | Модуль, в котором используется критерий                | Критерий   | Время выполнения Модуля    | Проверяемые разделы WSSS | Баллы     |             |       |
|--------------|--|--|----------------------------|--------------------------|-----------|-------------|-------|
|              |  |  |                            |                          | Судейские | Объективные | Общие |
| 1.           | Работа в программе Автокад или Компас                  | Работа в программе Автокад или Компас                  | 1 час                      | 2,1                      | 0         | 6,9         | 6.9   |
| 2.           | Изготовление корыта и рамы                             | Изготовление корыта и рамы                             | 5 часов                    | 1,3,4,5                  | 4         | 32,10       | 36,1  |
| 3.           | Количество используемого материала и организация труда | Количество используемого материала и организация труда | В течение всего времени ДЭ | 1                        | 0         | 5           | 5     |
| <b>Итого</b> |  |  |                            |                          | 4         | 44          | 48    |

Перевод полученного количества баллов в оценки «отлично», «хорошо», «удовлетворительно», «неудовлетворительно» осуществляется на основе таблицы, где максимальное количество баллов принимается за 100%:

Таблица N 1

| Оценка ГИА   | "2"          | "3"           | "4"           | "5"            |
|--|--------------|---------------|---------------|----------------|
| Отношение полученного количества баллов к максимально возможному (в процентах) | 0,00%-19,99% | 20,00%-39,99% | 40,00%-69,99% | 70,00%-100,00% |

Таблица N 2

| Оценка ГИА   | "2"    | "3"       | "4"        | "5"       |
|--|--------|-----------|------------|-----------|
| Отношение полученного количества баллов к максимально возможному | 0-9.59 | 9.6-19.19 | 19.2-33.59 | 33.6-48.0 |

**5. Количество экспертов, участвующих в оценке выполнения задания, и минимальное количество рабочих мест на площадке.**

**5.1.** Минимальное количество экспертов, участвующих в оценке демонстрационного экзамена по компетенции № W46 «Обработка листового металла» - 3 чел.

**5.2.** Расчет количества экспертов исходя из количества рабочих мест и участников осуществляется по схеме согласно Таблице 4:

**Таблица 4.**

| —Количество постов-рабочих мест | 1-4 | 5-8 | 9-12 | 13-16 | 17-20 | 21-25 |
|---------------------------------|-----|-----|------|-------|-------|-------|
| Количество участников           |     |     |      |       |       |       |
| От 1 до 5                       | 3   |     |      |       |       |       |
| От 6 до 10                      |     | 4   |      |       |       |       |
| От 11 до 15                     |     |     | 4    |       |       |       |
| От 16 до 20                     |     |     |      | 5     |       |       |
| От 21 до 25                     |     |     |      |       | 5     |       |

**6. Список оборудования и материалов, запрещенных на площадке (при наличии)**

Нет

**Задание для демонстрационного экзамена по комплекту  
оценочной документации № 1.1 по компетенции №W46  
«Обработка листового металла»**

*(образец)*

Задание включает в себя следующие разделы:

1. Формат Демонстрационного экзамена
2. Формы участия
3. Вид аттестации
4. Модули задания, критерии оценки и необходимое время
5. Необходимые приложения

Продолжительность выполнения задания: 6 ч.

1. **Формат Демонстрационного экзамена:**  
**Очный / Распределенный**
2. **Форма участия:**  
**Индивидуальная**
3. **Вид аттестации:**  
**ГИА**
4. **Модули задания, критерии оценки и необходимое время**  
Модули и время сведены в Таблице 1.

Таблица 1.

| № п/п        | Модуль, в котором используется критерий                | Критерий   | Время выполнения Модуля    | Проверяемые разделы WSSS | Баллы     |             |           |
|--------------|--|--|----------------------------|--------------------------|-----------|-------------|-----------|
|              |  |  |                            |                          | Судейские | Объективные | Общие     |
| 1.           | Работа в программе Автокад или Компас                  | Работа в программе Автокад или Компас                  | 1 час                      | 2,1                      | 0         | 6,9         | 6,9       |
| 2.           | Изготовление корыта и рамы                             | Изготовление корыта и рамы                             | 5 часов                    | 1,3,4,5                  | 4         | 32,10       | 36,1      |
| 3.           | Количество используемого материала и организация труда | Количество используемого материала и организация труда | В течение всего времени ДЭ | 1                        | 0         | 5           | 5         |
| <b>Итого</b> |  |  |                            |                          | <b>4</b>  | <b>44</b>   | <b>48</b> |



## Модули с описанием работ

### Модуль 1: Работа в программе Автокад или Компас

Выполняется в течение 1 часа.

Участники выполняют в программе Автокад или КОМПАС раскрой листового металла согласно предложенным чертежам, при этом на чертеже - раскрой не должно быть никаких посторонних линий и размеров. У каждого раскроя-чертежа есть свое название согласно названию в рамке. Начерченный контур детали должен быть замкнут обязательно. В противном случае ставится 0 баллов за чертеж. При написании названия чертежа необходимо указать количество таких деталей.

#### ПЕРЕЧЕНЬ НЕОБХОДИМЫХ ЧЕРТЕЖЕЙ

| Номер по чертежам № | Название чертежа       | Необходимо выполнить  | Требуемое кол-во, шт. |
|---------------------|------------------------|---|-----------------------|
| 01*                 | Часть рамы 1           | Чертежи выполняются в программе КАД (без осевых и штрихпунктирных линий и указателей размера). Далее сохраняется в Папку, которая расположена на рабочем столе и носит название фамилии участника. Также в названии чертежа указывается количество деталей, а само название носит название чертежа, указанного в детализовке или на штампе чертежа.<br><br>Если участник не выполнил хотя бы одно из вышеперечисленных условий, то результат в баллах сокращается на половину за каждый чертёж. | 2                     |
| 06*                 | Часть рамы 2           |   | 2                     |
| 02*                 | Задняя стенка          |   | 1                     |
| 03*                 | Боковая стенка         |   | 2                     |
| 04*                 | Передняя часть         |   | 1                     |
| 05*                 | Передние стойки        |   | 2                     |
| 07*                 | Корыто                 |   | 1                     |
| 10*                 | Планка (козырек)       |   | 1                     |
| 11*                 | Основание крышки Зонта |   | 1                     |
| 12*                 | Крышки Зонта           |   | 2 + 2                 |
| 08*                 | Направляющая для ножки |   | 4                     |
| 09*                 | Ножка                  |   | 4                     |

Если на фрагменте раскроя детали остаются отмеченные линии гибо

осевые или размерные, то за такой чертёж ставится 0 баллов. При неправильном названии детали или, если участник не указал количество деталей, ставится 50 % от максимального балла.

## Модуль 2: Изготовление корыта и рамы камина

Выполняется в течение 5 часов.

Участнику необходимо изготовить раму камина. Далее изготовить корыто, которое должно свободно вставляться в раму. Крепить раму и корыто между собой не нужно!

Также необходимо изготовить направляющие для ножек и установить их на раму согласно чертежу.

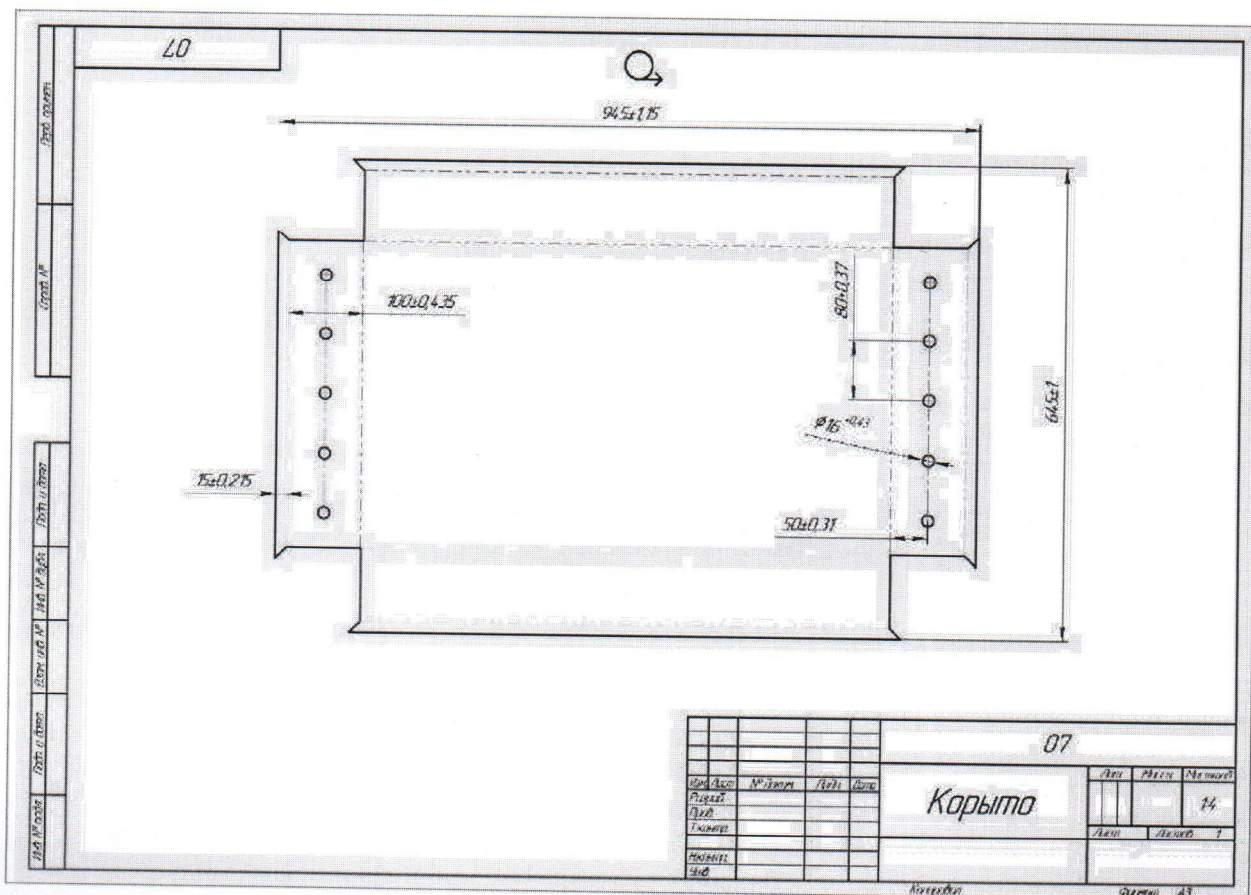
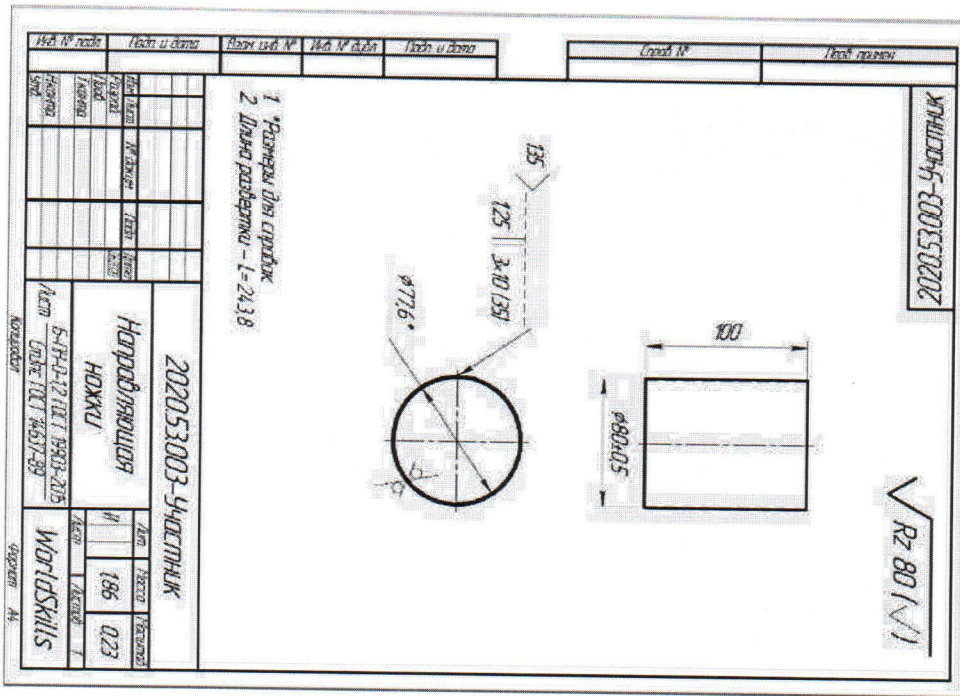
Порядок изготовления произвольный. Чертежи для изготовления модуля предоставляются дополнительно к ДЭ и изучаются в подготовительный день.

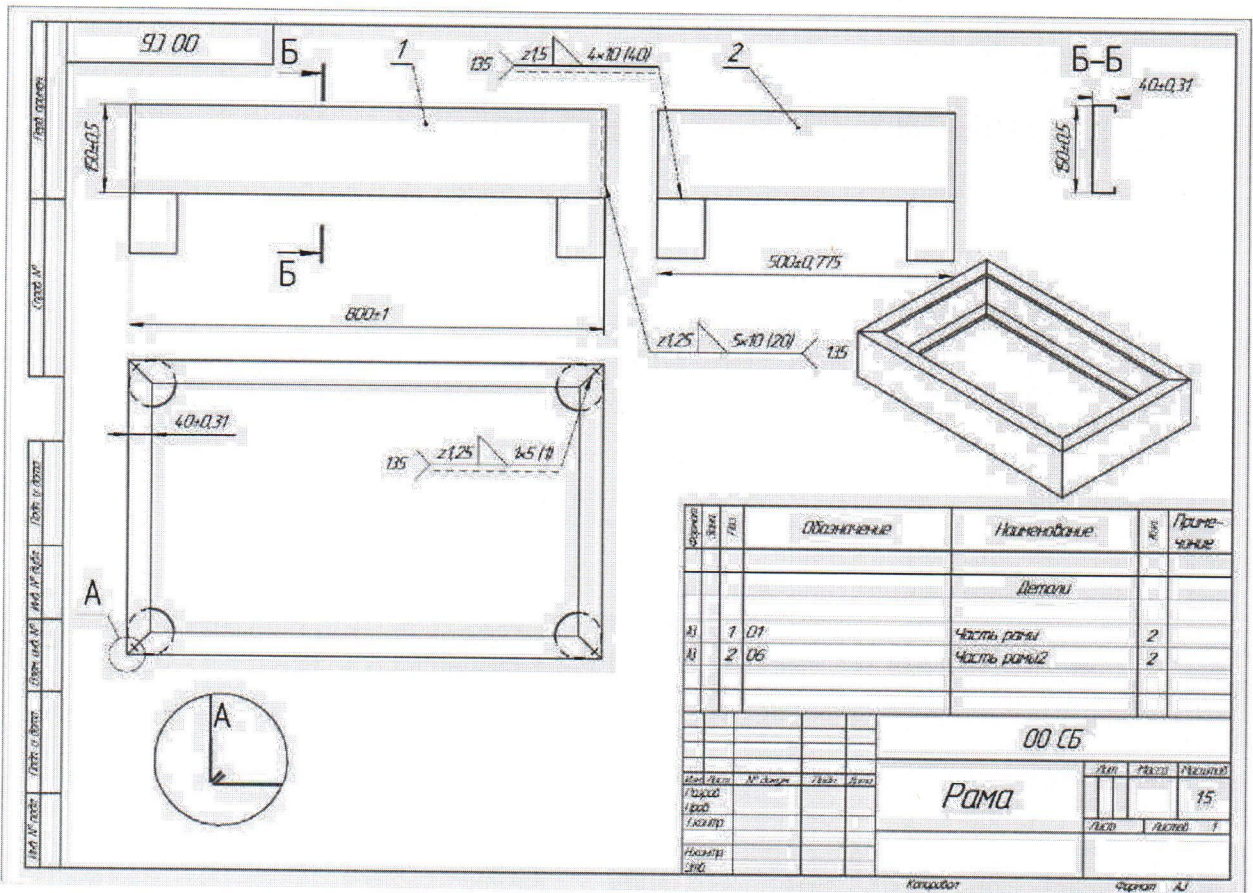
| ЧАСТЬ № | ОПИСАНИЕ               | МАТЕРИАЛ   | Требуемое кол-во, шт. |
|---------|------------------------|--|-----------------------|
| 2.1     | Часть рамы 1           | Сталь СТЗ холодный кат толщина 1.2 мм<br>размер листа 1250мм на 1250мм | 2                     |
| 2.2     | Часть рамы 2           |  | 2                     |
| 2.3     | Корыто                 |  | 1                     |
| 2.4     | Направляющие для ножек |  | 4                     |

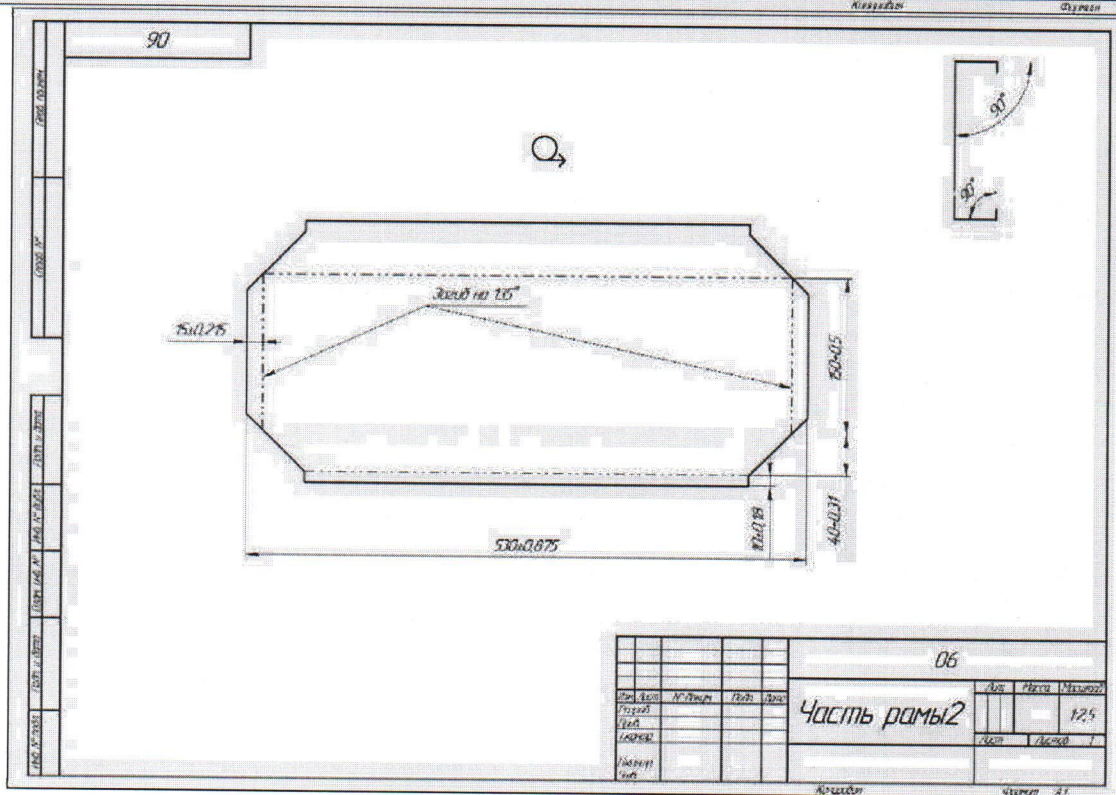
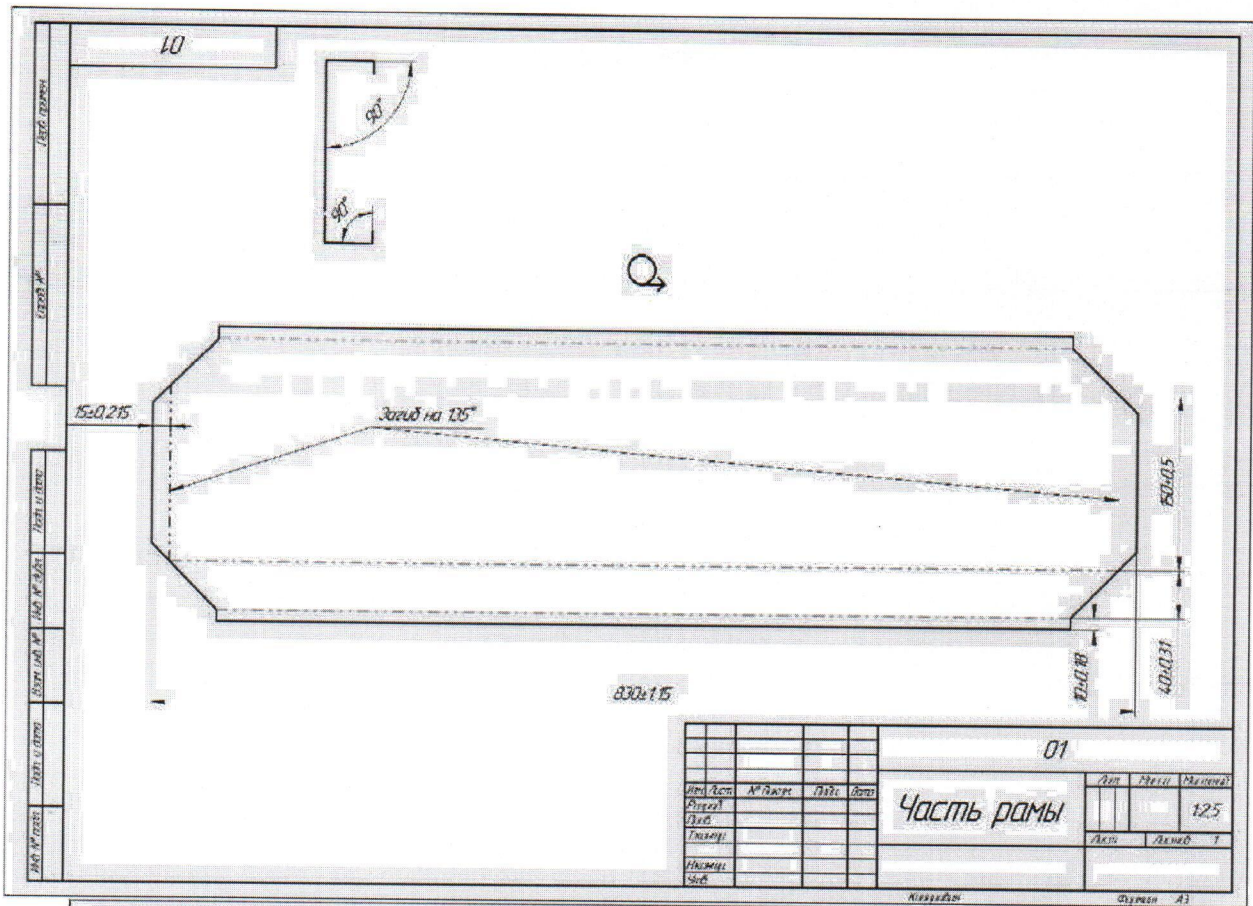
## 5. Необходимые приложения

Приложение 1. КОД 1.1

Приложение 2. Комплект чертежей:







**Примерный план работы<sup>1</sup> Центра проведения  
демонстрационного экзамена по КОД № 1.1 по компетенции  
№ W46 «Обработка листового металла»**

|                          | Примерное время | Мероприятие   |
|--------------------------|-----------------|---|
| Подготовительный<br>день | 08:00           | Получение главным экспертом задания демонстрационного экзамена  |
|                          | 08:00-08:20     | Проверка готовности проведения демонстрационного экзамена, заполнение Акта о готовности/не готовности   |
|                          | 08:20-08:30     | Распределение обязанностей по проведению экзамена между членами Экспертной группы, заполнение Протокола о распределении   |
|                          | 08:30-08:40     | Инструктаж Экспертной группы по охране труда и технике безопасности, сбор подписей в Протоколе об ознакомлении  |
|                          | 08:40-09:00     | Регистрация участников демонстрационного экзамена   |
|                          | 09:00-09:30     | Инструктаж участников по охране труда и технике безопасности, сбор подписей в Протоколе об ознакомлении   |
|                          | 09:30- 11:00    | Распределение рабочих мест (жеребьевка) и ознакомление участников с рабочими местами, оборудованием, графиком работы, иной документацией и заполнение Протокола |
|                          | День 1          | 08:30-09:00   |
| 09:00- 10:00             |                 | Выполнение модуля 1   |
| 10:00-13:00              |                 | Выполнение модуля 2   |
| 13:00-14:00              |                 | Обед  |
| 14:00-16:00              |                 | Выполнение модуля 2   |
| 16:00-18:00              |                 | Работа экспертов, заполнение форм и оценочных ведомостей  |
| 18:00-19:00              |                 | Подведение итогов, внесение главным экспертом баллов в CIS, блокировка, сверка баллов, заполнение итогового протокола   |

**План застройки площадки для проведения демонстрационного  
экзамена по КОД № 1.1 по компетенции № W46 «Обработка  
листового металла»**

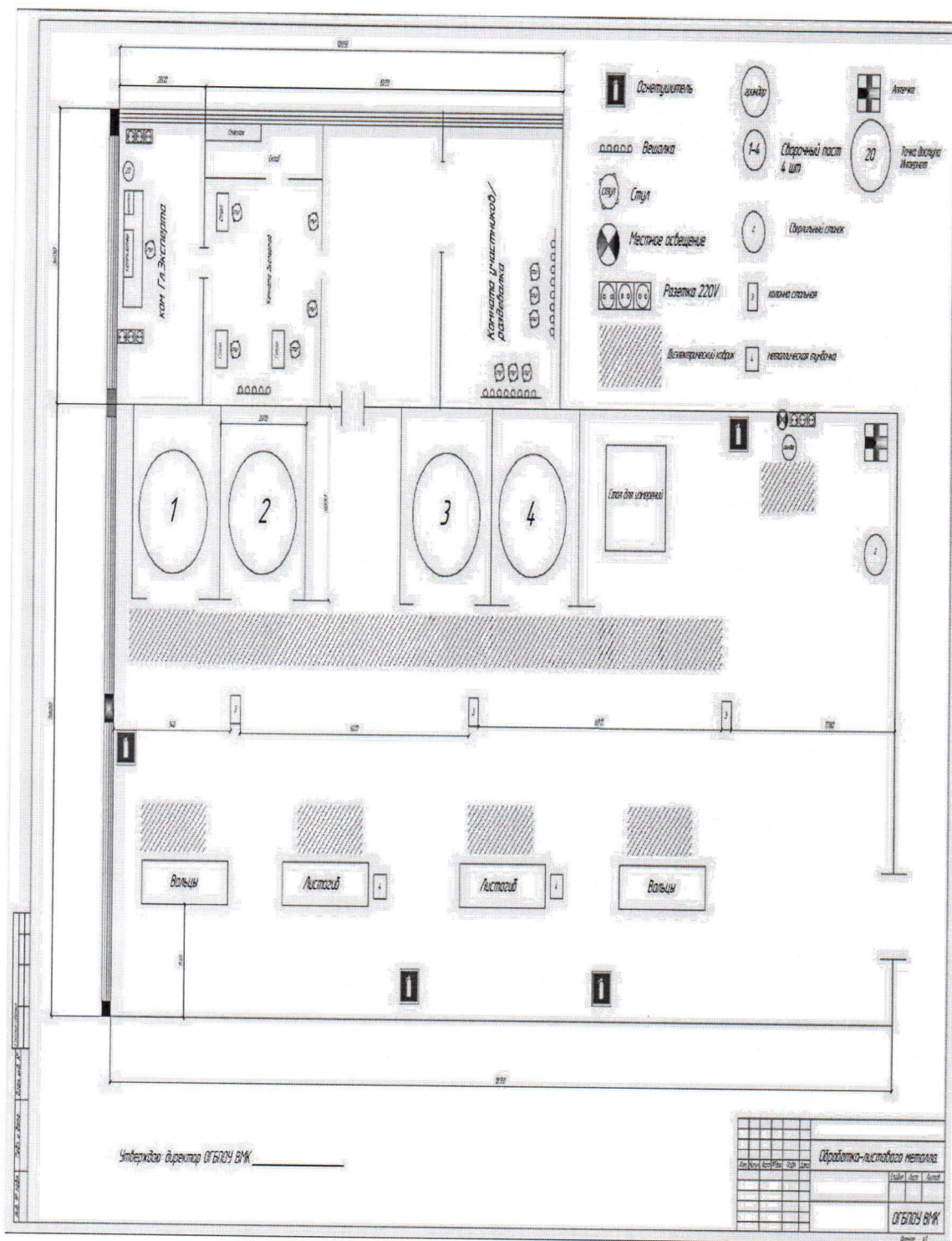
<sup>1</sup> Если планируется проведение демонстрационного экзамена для двух и более экзаменационных групп (ЭГ) из одной учебной группы одновременно на одной площадке, то это также должно быть отражено в плане. Примерный план рекомендуется составить таким образом, чтобы продолжительность работы экспертов на площадке не превышала нормы, установленные действующим законодательством. В случае необходимости превышения установленной продолжительности по объективным причинам, требуется согласование с экспертами, задействованными для работы на соответствующей площадке.

Номер компетенции: W46

Название компетенции: Обработка листового металла

Общая площадь площадки: 198 м<sup>2</sup>

План застройки площадки:





## Приложения

Инфраструктурный лист для КОД № 1.1

Особые условия проведения Демонстрационного экзамена в  
распределенном формате для КОД №1.1

### Особые условия проведения Демонстрационного экзамена по стандартам Ворлдскиллс Россия в распределенном формате

Настоящие условия определяют порядок организации и проведения демонстрационного экзамена по компетенции № W46 «Обработке листового металла» в соответствии с комплектом оценочной документации (КОД) № 1.1 в распределенном формате работы во время экзамена.

1. **Технические средства, применяемые для организации и проведения демонстрационного экзамена**

|   |  |
|---|--|
| Условия видеотрансляции сдачи демонстрационного экзамена  | При 5 рабочих местах видеотрансляция должна быть организована как минимум с 3х видеокамер, но при условии, что все рабочие места хорошо просматриваются. Если недостаточно обзора, то количество видеокамер должно быть увеличено.   |
| Условия видеозаписи сдачи демонстрационного экзамена  | Видеозапись должна храниться как минимум 30 дней после сдачи экзамена.   |
| Условия трансляции экрана / рабочего места экзаменуемого  | Условия трансляции рабочего стола экрана <b>не требуются</b>   |
| Условия записи экрана/ рабочего места экзаменуемого   | <b>Не требуются</b>  |
| Условия передачи заданий демонстрационного экзамена экспертами участникам, а также результатов работы участниками экспертам   | Условия передачи Заданий участникам осуществляется через электронный ресурс ЯНДЕКС ДИСК через Созданные там ПАПКИ.<br>Передача выполненных экзаменационных заданий экспертам осуществляется методом транспортировки заданий в Комнату к экспертам, которые там проводят объективные измерительные процедуры. |
| Условия демонстрации результата выполненной работы участниками экзамена   | <b>ВЫПОЛНЕННЫЕ ЗАДАНИЯ</b> нельзя оценить дистанционно или по средствам видеосвязи. <b>ТОЛЬКО ОБЪЕКТИВНАЯ ОЦЕНКА</b> ЛИНЕЙНЫМИ ЭКСПЕРТАМИ.   |
| Дополнительное программное обеспечение необходимое для работы на ДЭ, включая программы совместной работы над документами, облачные хранилища, специфические программы необходимые для реализации задания ДЭ | <i>ЯНДЕКС Диск. GOOGLE форма</i>   |
| Условия оказания помощи в установке и обучения работе с программным обеспечением, технической поддержки во время проведения ДЭ  | <i>На каждом экзамене необходим закрепленный Специалист помимо тех. эксперта.</i>  |

## 2. Особый план проведения демонстрационного экзамена

| День                                   | Примерное время  | Мероприятие  |   |  |
|--|--|--|---|--|
|  |  | Действия экспертов   | Действия участников экзамена  |  |
|  | Деятельность осуществляется согласно пункту 5 описанному в данном документе      |  | «Дополнительные условия»,   |  |
| Подготовительный день С-1 <sup>1</sup> | <b>Работа с экспертами ДЭ</b>  |  |   |  |
|  | 08:00-08:30  | 1. ПРОВЕРКА тестирование видеокамер и программы видеоконференции   | Технический эксперт проверяет работу всех систем и распечатывает протоколы по ТБ для участников и экспертов, а также печатает черновые протоколы оценки. После подписания протоколов их загружают на Яндекс диск в Папку С1 |  |
|  |  | 2. Распечатка черновых протоколов техническим экспертом  |   |  |
|  | 08:30-09:00  | 1. Приветственное слово ГЭ (онлайн)  |   |  |
|  |  | 2. Инструктаж по ТБ участников и линейных экспертов  |   |  |
|  |  | 3. Проверка участниками Расходного материала и наличия оборудования в кабинете   |   |  |
|  |  | 4. Подготовка чертежей и настройка компьютера к выполнению 1 части задания   |   |  |
|  | <b>Работа с участниками ДЭ</b>   |  |   |  |
|  | 9:00 - 10:00   | 1. Выполнение задания ДЭ 1 части сохранение всех чертежей в папке и выкладка их на Яндекс Диске  |   |  |
|  | 10:00- 11:30   | 1. Подтверждение экзамена на ЦП и скачивание ЭЗ их распечатка и раздача Заданий участникам техническим экспертом<br>2. Ознакомление участников с заданием ДЭ не менее 1 часа.<br>3. Подписание протокола ознакомления с Заданием.<br>4. Расположение этого протокола на ЯНДЕКС диске |   | 1. Проходят в кабинке и внимательно изучают задание и формулируют вопросы. |
| 11:30-12:30                            | 1. Проведение онлайн брифинга обсуждение КО                                      | 1. Обучающие задают вопросы в онлайн режиме ГЭ   |   |  |
|  | 2. Технический эксперт проводит инструктаж по ТБ по работе на всём оборудовании. | 2. Подписание протокола по ТБ  |   |  |

<sup>1</sup> Если требуется, подготовка может начаться за несколько дней по проведения Демонстрационного экзамена

|             |  |  |   |
|-------------|--|--|---|
|             |  | 3. Загрузка протоколов на Яндекс диск  | 3. Прослушивание инструктажа по охране труда и технике безопасности через выбранный ресурс.   |
|             | 12:30- 13:30   | ОБЕДЕННЫЙ ПЕРЕРЫВ  |   |
|             | 13:30- 15:00   | 1. Проведение ознакомления с оборудованием площадки ЦПДЭ и рабочих мест (в случае если участники с другой организации, не представляющей ЦПДЭ)   | Обучающие поверяют оборудование (и тестируют его. После завершения подписывают протокол ознакомления с оборудованием и площадкой.                     |
|             |  | 2. ГЭ заносит КО в систему ЦИС и блокирует Схему оценки.<br>3. Распечатывает протокол  | 1. Подписание протокола линейными экспертами и загрузка протокола на Яндекс диск.   |
| 15:00-15:30 | 1. Работа главного эксперта над проверкой всех протоколов за «Подготовительный день» | Отключение от видео связи  |   |
|             | ОКОНЧАНИЕ ПОДГОТОВИТЕЛЬНОГО ДНЯ  |  |   |
| День 1      | 08:00- 08:30   | 1. Проверка тестирование оборудования тех. экспертом<br>2. Распечатка протоколов для инструктажа по ТБ и черновых ведомостей оценки.   | 1. Тех. эксперт   |
|             | 8.30-9.00  | 1. Проведение инструктажа по ТБ с участниками и, при необходимости, с линейными экспертами.<br>2. Подготовка участников к выполнению 1 части задания настройка программ и создание папки на рабочем столе. | 1. Технический эксперт проводит инструктаж по ТБ с участниками и экспертами при необходимости. Составляет протокол и выкладывает его на Яндекс диске. |
|             | 09:00- 10:00   | 1. Выполнение участниками 1 части задания ДЭ   | На рабочих местах, оборудованных компьютерами, в течение часа согласно ЭЗ   |
|             | 10:00-12:00  | 1. Выполнение 2 части задания демонстрационного экзамена   | На рабочих местах в кабинках под видео наблюдением линейных экспертов и ГЭ  |
|             | 12:00-13:00  | ОБЕДИТЕЛЬНЫЙ ПЕРЕРЫВ   |   |
|             | 13:00 - 16:00  | 1. Продолжение выполнения задания ДЭ   | По окончанию выполнения задания Технический эксперт уносит изделия в комнату для измерений, где и находятся линейные эксперты.                        |
|             | 16:00- 19:00   | 1. Проведение оценки экспертами и сообщение результатов ГЭ для занесения в ЦИС   | Эксперты через ГУГЛ форму или в режиме видео конференции сообщают ГЭ оценки. И в дальнейшем ГЭ через Яндекс диск                                      |

- |                          |   |                                |
|--------------------------|---|--------------------------------|
| 2. Блокировка оценок     | и | выкладывает протокол           |
| подписание протокола.    |   | блокировки, чистовые ведомости |
| 3. Составление отчета    | и | для подписания и проверки их   |
| выгрузка его на ЦП ГЭ.   |   | линейными экспертами, а также  |
| 4. Закрытие ДЭ ГЭ на ЦП. |   | отчет о проведении ДЭ.         |

**Детализация инфраструктурного листа и обустройства рабочих мест участников экзамена и экспертов**

|   |   |
|---|---|
| <p><b>Оснащение рабочего места участника экзамена</b></p>     | <p><b>ДЛЯ ВЫПОЛНЕНИЯ 1 МОДУЛЯ</b></p> <ol style="list-style-type: none"> <li>1. Стол</li> <li>2. Стул</li> <li>3. Персональный компьютер (ноутбук, моноблок или аналог)</li> <li>4. Компьютерная мышь</li> <li>5. Виртуальный диск (облако), привязанный к электронной почте</li> <li>6. Программа онлайн чат</li> <li>7. Программное обеспечение             <ol style="list-style-type: none"> <li>7.1. АВТОКАД или КОМПАС версии не ниже 18 года.</li> </ol> </li> </ol> <p><b>ДЛЯ ВЫПОЛНЕНИЯ 2 МОДУЛЯ</b></p> <ol style="list-style-type: none"> <li>8. Оборудование рабочей кабины согласно ИЛ,</li> <li>9. Расходный материал</li> <li>10. Средства защиты (очки, беруши, респиратор, перчатки, краги)</li> </ol> |
| <p><b>Оснащение рабочего места главного эксперта</b></p>      | <ol style="list-style-type: none"> <li>1. Стол компьютерный</li> <li>2. Стул регулируемый</li> <li>3. Персональный компьютер (ноутбук, моноблок или аналог)</li> <li>4. Наушники с микрофоном</li> <li>5. Интернет или Wi-Fi (скорость передачи данных не менее 5Mb (рекомендуемое 100 Mb))</li> <li>6. Программное обеспечение и его функции</li> <li>7. Микрософт ОФИС (Эксель, Ворд, Архиватор)</li> <li>8. веб камера.</li> <li>9. Принтер / сканер и т.д.</li> <li>10. Канцелярские товары (ручка, карандаш, линейка, степлер, скобы, ножницы, малярный скотч, Бумага А4, файлы, папка скоросшиватель)</li> <li>11. Доступ к онлайн ресурсам совместной работы</li> </ol>  |
| <p><b>Оснащение рабочих мест членов экспертной группы</b></p> | <ol style="list-style-type: none"> <li>1. Стол</li> <li>2. Стул</li> <li>3. Персональный компьютер (ноутбук, моноблок или аналог) - 1 на всех экспертов</li> <li>4. Принтер и сканер</li> <li>5. Наушники с микрофоном</li> <li>6. Интернет или Wi-fi (скорость передачи данных не менее 5Mb (рекомендуемое 100 Mb))</li> <li>7. Доступ к онлайн ресурсам совместной работы             <ol style="list-style-type: none"> <li>7.1. Гугл диск, Яндекс диск</li> </ol> </li> </ol>   |

- |  |   |
|--|---|
|  | 8. Канцелярские товары (ручка, карандаш, линейка)<br>9. Измерительные инструменты согласно ИЛ |
|--|---|

## **2. Условия работы экспертной группы**

1. Эксперты закрепляются за участниками. Не менее 3 х экспертов на площадку на 5 рабочих мест с целью контроля выполнения задания (осуществляется через ресурс ZOOM, ДИСКОРТ, и др. возможные программы).
2. Просмотр демонстрируемых участником заданий через выбранный ресурс **НЕВОЗМОЖЕН!**
3. Оценка работ участников проводится объективно непосредственно в комнате измерений линейными экспертами.
4. В зависимости от количества участников демонстрационного экзамена может увеличиваться время на просмотр и оценку работ участников.
5. Информация по ЭЗ в виде документа расположена на выбранном ресурсе **Яндекс диск**, доступ к которой осуществляется главным экспертом.

## **3. Дополнительные условия**

### **3.1. Требования к отбору линейных экспертов:**

1. Наличие устойчивого интернета на месте проведения оценки
2. Свободное пользование ПК
3. Наличие требований согласно WSR

### 3.2. Деятельность в рамках ДЭ (ПРИМЕР)

| Наименование деятельности  | Дни |     |     |    |    |
|--|-----|-----|-----|----|----|
|  | С-3 | С-2 | С-1 | С1 | С2 |
| <b>3.2.1. Обязанности главного эксперта</b>  |     |     |     |    |    |
| 1. Работа по подготовке рабочих мест линейных экспертов и участников, согласно инфраструктурному листу КОД 1.1 по компетенции «Обработка листового металла» с техническим администратором площадки и ответственным от образовательной организации за проведение ДЭ   |     |     | +   |    |    |
| 2. Подготовка и передача контент-папки в соответствии с КОД 1.1 по компетенции «Обработка листового металла» загрузки на выбранный ресурс ЯНДЕКС ДИСК техническому администратору площадке   |     | +   |     |    |    |
| 3. Предоставление техническому администратору площадки материалы для загрузки на выбранный ресурс ЯНДЕКС ДИСК:<br>3.1. инструкция по ТБ и ОТ,<br>3.2. план застройки площадки,<br>3.3. SMP,<br>3.4. техническое описание компетенции,<br>3.5. инфраструктурный лист согласно КОД 1.1<br>3.6. образец КОД по компетенции «Обработка листового металла»,<br>3.7. кодекс этики. |     | +   |     |    |    |
| 4. Создание Google / онлайн форм / других ресурсов для проведения оценочной деятельности по КОД 1.1 по компетенции «Обработка листового металла»   | +   |     |     |    |    |
| 5. Проверка данных в системе CIS   |     |     | +   |    |    |
| 6. Подготовка протоколов (на все дни ДЭ) и сигнальных карточек:<br>6.1. протоколы для экспертов<br>6.2. протоколы для участников   |     |     | +   | +  |    |
| 7. Подготовка протокола о готовности мест экспертов и участников к ДЭ в соответствии с КОД 1.1 по компетенции «Обработка листового металла»  |     |     | +   |    |    |
| 8. Организация работы совместно с техническим администратором площадки линейных экспертов  |     |     | +   | +  |    |
| 9. Регистрация главным экспертом линейных экспертов ДЭ (осуществляется через выбранный ресурс)   |     |     | +   |    |    |
| 10. Регистрация главным экспертом участников ДЭ (осуществляется через выбранный ресурс)  |     |     | +   |    |    |
| 11. Проведение главным экспертом инструктажа по ТБ и ОТ с линейными экспертами (осуществляется через выбранный ресурс)   |     |     | +   | +  |    |
| 12. Проведение главным экспертом инструктажа по ТБ и ОТ с участниками ДЭ (осуществляется через выбранный ресурс)   |     |     | +   | +  |    |
| 13. Предоставление техническому администратору площадки материалы по заданию для загрузки на выбранный ресурс  |     |     | +   | +  |    |



| ЯНДЕКС ДИСК  |  |  |  |  |   |
|--|--|--|--|--|---|
| 14. Распределение главным экспертом обязанностей по проведению ДЭ между членами Экспертной группы (осуществляется через выбранный ресурс), заполнение Протокола о распределении судейских ролей в Google / онлайн форм / других ресурсов форме |  |  |  |  | + |
| 15. Распределение главным экспертом между экспертами участников для наблюдения за выполнением экзаменационного задания с помощью программы осуществляется через выбранный ресурс   |  |  |  |  | + |
| 16. Ознакомление участников ДЭ с заданием в соответствии с КОД 1.1   |  |  |  |  | + |
| 17. Проведение жеребьевки по распределению рабочих мест участников ДЭ (осуществляется через выбранный ресурс, с помощью программы, например, ЗУМ)  |  |  |  |  | + |
| 18. Ознакомление участников с документацией, оборудованием и рабочими местами (осуществляется через выбранный ресурс, на выбранном ресурсе ЗУМ)  |  |  |  |  | + |
| 19. 19. Ознакомление участников ДЭ с санкциями при несоблюдении правил проведения ДЭ   |  |  |  |  | + |
| 20. Ознакомление участников с 30% изменения по заданию в соответствии с КОД 1.1 компетенции (через выбранный ресурс, например, ЗУМ)  |  |  |  |  |   |
| 21. Сбор протоколов в день С-1:  |  |  |  |  |   |
| 21.1. <b>«Протоколы экспертов в Подготовительный день»</b>   |  |  |  |  |   |
| 21.2. Протокол регистрации экспертов,  |  |  |  |  |   |
| 21.3. Протокол ТБ и ОТ экспертов,  |  |  |  |  |   |
| 21.4. Протокол распределения судейских ролей,  |  |  |  |  |   |
| 21.5. Протокол о готовности рабочих мест участников ДЭ,  |  |  |  |  |   |
| 21.6. Протокол блокировки критериев оценки.  |  |  |  |  |   |
| 21.7. <b>«Протоколы участников ДЭ С-1»</b>   |  |  |  |  |   |
| 21.8. Протокол регистрации участников  |  |  |  |  | + |
| 21.9. Протокол ТБ и ОТ участников  |  |  |  |  |   |
| 21.10. Протокол распределения рабочих мест и ознакомления участников с документацией, оборудованием и рабочими местами   |  |  |  |  |   |
| 21.11. Протокол об ознакомлении участников демонстрационного экзамена по стандартам Ворлдскиллс Россия с оценочными материалами и заданием   |  |  |  |  |   |
| 22. Сбор протоколов в день сдачи экзамена:   |  |  |  |  |   |
| 22.1. <b>«Протоколы экспертов день сдачи экзамена»</b>   |  |  |  |  |   |
| 22.2. Протокол ТБ и ОТ экспертов   |  |  |  |  |   |
| 22.3. Протокол о готовности рабочих мест участников ДЭ   |  |  |  |  | + |
| 22.4. Протокол учета времени   |  |  |  |  |   |
| 22.5. Итоговый протокол блокировки   |  |  |  |  |   |
| 22.6. <b>«Протоколы участников ДЭ в день сдачи»</b>  |  |  |  |  |   |
| 22.7. Протокол ТБ и ОТ участников  |  |  |  |  |   |
| 23. Занесение оценок в систему СК  |  |  |  |  | + |

|  |  |  |  |   |   |
|--|--|--|--|---|---|
| 24. Организация сверки внесенных оценок ответственным от образовательной организации за проведение ДЭ  |  |  |  |   |   |
| 25. Блокировка критериев оценки  |  |  |  | + |   |
| 26. Подготовка отчета по итогу проведения ДЭ в соответствии с КОД 1.1  |  |  |  | + |   |
| <b>3.2.2. Обязанности Технического администратора площадки</b>   |  |  |  |   |   |
| <p>1. Создание ветки на выбранном ресурсе ЯНДЕКС ДИСК для проведения ДЭ, необходимые разделы:</p> <p>1.1. <b>раздел 1. «Нормативные документы»</b> включает следующие документы: инструкция по ТБ и ОТ, план застройки площадки, SMP, Техническое описание компетенции, инфраструктурный лист согласно КОД 1.1 по компетенции «Обработка листового металла»</p> <p>1.2. <b>раздел 2. «Задание ДЭ в соответствии с КОД 1.1 по компетенции «Обработка листового металла»:</b> загружается главным экспертом в подготовительный день;</p> <p>1.3. <b>раздел 3. «Работы экзаменуемых»</b></p> <p>1.4. <b>раздел 4. «Протоколы экспертов в подготовительный день»</b></p> <p>1.4.1. Ответ на задание № 1 «Протокол регистрации экспертов»</p> <p>1.4.2. Ответ на задание № 2 «Протокол ТБ и ОТ экспертов»</p> <p>1.4.3. Ответ на задание № 3 «Протокол распределения судейских ролей»</p> <p>1.4.4. Ответ на задание № 4 «Протокол о готовности рабочих мест участников ДЭ»</p> <p>1.5. <b>раздел 5. «Протоколы участников ДЭ в подготовительный день»</b></p> <p>1.5.1. Ответ на задание № 1 «Протокол регистрации участников»</p> <p>1.5.2. Ответ на задание № 2 «Протокол ТБ и ОТ участников»</p> <p>1.5.3. Ответ на задание № 3 «Протокол распределения рабочих мест и ознакомления участников с документацией, оборудованием и рабочими местами»</p> <p>1.5.4. Ответ на задание № 4 «Протокол об ознакомлении участников демонстрационного экзамена по стандартам Ворлдскиллс Россия с оценочными материалами и заданием»</p> <p>1.6. <b>раздел 6. «Протоколы экспертов день Сдачи ДЭ»</b></p> <p>1.6.1. Ответ на задание № 1 «Протокол ТБ и ОТ экспертов»</p> <p>1.6.2. Ответ на задание № 2 «Протокол о готовности рабочих мест участников ДЭ»</p> <p>1.6.3. Ответ на задание № 3 «Протокол учета времени»</p> <p>1.7. <b>раздел 7. «Протоколы участников ДЭ в день сдачи»</b></p> <p>1.7.1. Ответ на задание № 1 «Протокол ТБ и ОТ участников»</p> <p>1.7.2. Ответ на задание № 2 «Протокол распределения рабочих мест и ознакомления участников с документацией, оборудованием и рабочими местами»</p> |  |  |  | + |   |
| 2. Загрузка документов, присланных главным экспертом в   |  |  |  | + | + |

| указанные разделы на выбранный ресурс  |   |   |   |   |  |
|--|---|---|---|---|--|
| 3. Создание личных кабинетов: главному эксперту, участникам и линейным экспертам ДЭ.   |   | + |   |   |  |
| 4. Предоставление доступа к личному кабинету: главному эксперту, участникам и линейным экспертам ДЭ (осуществляется путем рассылки на e-mail предоставленные ответственным от образовательной организации за проведение ДЭ)  |   | + |   |   |  |
| 5. Оснащение рабочих мест участников, линейных экспертов согласно инфраструктурному листу КОД 1.1 по компетенции «Обработка листового металла»   |   |   | + |   |  |
| 6. Подготовка печатного пакета протоколов (на все дни ДЭ) и сигнальных карточек персонально для каждого участника и линейного эксперта по ДЭ (присылается главным экспертом)   |   |   | + |   |  |
| 7. Проверка и дополнительная настройка/установка (по необходимости) программного обеспечения рабочих компьютеров участников ДЭ   |   |   | + |   |  |
| 8. Проверка и дополнительная настройка/установка (по необходимости) программного обеспечения рабочих компьютеров главного эксперта и линейных экспертов  |   |   | + |   |  |
| 9. Обучение работе с программным обеспечением главного эксперта и линейных экспертов ДЭ  | + |   |   |   |  |
| 10. Обучение работе с программным обеспечением участников ДЭ   |   |   | + |   |  |
| 11. Обучение работе на выбранном ресурсе ЯНДЕКС ДИСК:<br>11.1. линейным экспертам (вход, скачивание работ участников ДЭ);<br>11.2. главный эксперт (вход, загрузка документов, настройка времени и количества возможного погружения файлов (один раз, один файл), скрытие документов до момента официального начала ДЭ, открытие документа, скачивание документов участников для проверки задания ДЭ). |   |   | + |   |  |
| 12. Обучение работе на выбранном ресурсе ЯНДЕКС ДИСК участников (вход, скачивание документов, загрузка документов, проверка загруженного документа).   |   | + |   |   |  |
| 13. Обучение работы на выбранном ресурсе ЗУМ главного эксперта и линейных экспертов ДЭ   |   |   | + |   |  |
| 14. Обучение работы на выбранном ресурсе ЗУМ участников ДЭ   |   |   | + |   |  |
| 15. Проверка совместно с главным экспертом готовности рабочих мест участников и линейных экспертов к ДЭ в соответствии с КОД 1.1 по компетенции «Обработка листового металла»  |   |   | + |   |  |
| 16. Обеспечение технической поддержки по необходимости   |   |   |   |   |  |
| 17. Сбор предоставленного оборудования (если применимо)  |   | + |   |   |  |
| 18. Осуществление сбора, хранения и размещения видеозаписей процедуры подготовки и проведения ДЭ   |   | + | + | + |  |

| <b>3.2.3. Обязанности ответственного от образовательной организации за проведение ДЭ</b>  |   |   |   |   |  |
|---|---|---|---|---|--|
| 1. Предоставление информации главному эксперту:<br>1.1. даты ДЭ и № КОД, выбранный образовательной организацией, контакты технического администратора площадки и ответственного от образовательной организации за проведение ДЭ (указание ФИО, email, телефон);<br>1.2. скан аттестата об аккредитации ЦПДЭ в соответствии с КОД;<br>1.3. список участников (ФИО) в формате Excel;<br>1.4. список линейных экспертов (указание ФИО, места работы, должность, номер свидетельства и срок действия, email, телефон) в формате Excel | + |   |   |   |  |
| 2. Проверка e-mail: главного эксперта, участников и линейных экспертов ДЭ   | + |   |   |   |  |
| 3. Предоставление информации техническому администратору площадки и главному эксперту (осуществляется через e-mail)   |   | + |   |   |  |
| 4. Передача пакета печатных протоколов (на все дни ДЭ) и сигнальных карточек персонально для каждого участника и линейного эксперта по ДЭ   |   |   | + |   |  |
| 5. Обеспечение совместно с техническим администратором площадки застройки рабочих мест участников и линейных экспертов ДЭ согласно инфраструктурному листу КОД 1.1 по компетенции «Обработка листового металла»   |   |   |   |   |  |
| 6. Контроль явки и выполнения работ в установленное время (согласно SMP) участников, линейных экспертов ДЭ и технического администратора площадки   |   |   |   | + |  |
| 7. Сверка внесенных оценок ответственным от образовательной организации за проведение ДЭ  |   |   |   | + |  |
| 8. Сбор предоставленного оборудования (если применимо)  |   |   |   |   |  |
| <b>3.2.4. Обязанности линейных экспертов</b>  |   |   |   |   |  |
| 1. Ознакомление с нормативной документацией и правилами проведения ДЭ (осуществляется через выбранный ресурс, на выбранном ресурсе ЗУМ)   |   | + |   |   |  |
| 2. Ознакомление с работой:<br>2.1. на выбранном ресурсе Яндекс диск,<br>2.2. на выбранном ресурсе ЗУМ,<br>2.3. на Google / онлайн форм / других ресурсов,<br>2.4. с программой удаленного доступа / удаленной совместной работы.  |   |   | + |   |  |
| 3. Заполнение протоколов в день С-1:<br>3.1. Протокол регистрации экспертов,<br>3.2. Протокол ТБ и ОТ экспертов,<br>3.3. Протокол распределения судейских ролей,<br>3.4. Протокол о готовности рабочих мест участников ДЭ.  |   |   |   | + |  |
| 4. Проверка готовности рабочего места закрепленных участников ДЭ в соответствии с жеребьевкой.  |   |   |   | + |  |

|   |  |  |   |   |  |
|---|--|--|---|---|--|
| 5. Заполнение протоколов день С1:<br>5.1. Протокол регистрации экспертов<br>5.2. Протокол ТБ и ОТ экспертов<br>5.3. Протокол о готовности рабочих мест участников ДЭ<br>5.4. Протокол учета времени   |  |  | + |   |  |
| 6. Наблюдение за соблюдением правил проведения ДЭ и ТБ и ОТ участниками при выполнении задания.   |  |  | + | + |  |
| 7. Осуществление оценки выполненного задания ДЭ участниками в соответствии с КОД 1.1 по компетенции «Обработка листового металла» и заполнение ведомостей   |  |  |   | + |  |
| 8. Подписание итогового отчета проведения ДЭ через Google / онлайн форм / других ресурсов   |  |  |   | + |  |
| 9. В случае ухудшения обзора за участником при выполнении задания ДЭ попросить участника повернуть/направить камеру в сторону выполнения видеосъемки производственной гимнастики  |  |  |   | + |  |
| <b>3.2.5. Обязанности участников, сдающих ДЭ по компетенции</b>   |  |  |   |   |  |
| 1. Ознакомление с нормативной документацией и правилами проведения ДЭ (осуществляется через выбранный ресурс, на выбранном ресурсе ЯНДЕКС ДИСКЕ)  |  |  | + |   |  |
| 2. Ознакомление с работой:<br>2.1. на выбранном ресурсе Яндекс диске,<br>2.2. на Google / онлайн форм / других ресурсов, с программой удаленного доступа TeamViewer.  |  |  | + |   |  |
| 3. Заполнение протоколов в подготовительный день:<br>3.1. Протокол регистрации участников<br>3.2. Протокол ТБ и ОТ участников<br>3.3. Протокол распределения рабочих мест и ознакомления участников с документацией, оборудованием и рабочими местами<br>3.4. Протокол об ознакомлении участников демонстрационного экзамена по стандартам Ворлдскиллс Россия с оценочными материалами и заданием |  |  | + |   |  |
| 4. Заполнение протоколов в день С1:<br>4.1. Протокол регистрации участников<br>4.2. Протокол ТБ и ОТ участников<br>4.3. Протокол распределения рабочих мест и ознакомления участников с документацией, оборудованием и рабочими местами<br>4.4. Протокол об ознакомлении участников демонстрационного экзамена по стандартам Ворлдскиллс Россия с оценочными материалами и заданием               |  |  |   | + |  |
| 5. Ознакомление с заданием ДЭ в соответствии с КОД 1.1 и заполнении ведомости   |  |  | + |   |  |
| 6. Ознакомление с 30 % изменений в соответствии с КОД 1.1 и заполнении ведомости  |  |  |   |   |  |
| 7. Ознакомление с санкциями при несоблюдении правил проведения ДЭ   |  |  | + |   |  |
| 8. Ознакомление с контент-папкой в соответствии с КОД 1.1   |  |  |   |   |  |

|   |  |  |  |   |  |
|---|--|--|--|---|--|
| по компетенции «Обработка листового металла»  |  |  |  |   |  |
| 9. Выполнение задания в соответствии с КОД 1.1 по компетенции «Обработка листового металла» и правилами проведения ДЭ         |  |  |  | + |  |
| 10. Применение сигнальных карточек в случае необходимости с оповещением закрепленного за участником ДЭ линейного эксперта     |  |  |  | + |  |
| 11. В случае окончания выполнения задания раньше отведенного времени сообщить об этом закрепленному за ним линейному эксперту |  |  |  | + |  |

### 3.3. Правила проведения ДЭ для участников:

Участники не имеют право пользоваться телефонами. Калькуляторы должны быть заранее на рабочих местах участников. Каждый участник создает на Яндекс диске папку для того, чтобы он туда мог выложить созданные шаблоны при выполнении 1 части задания.